

CARROS Y CARRUAJES

Recorrida por la evolución de estos vehículos de tracción a sangre desde las primeras tablas hasta los modernos carruajes y su empleo desde el trabajo, creencias, diferentes formatos y usos hasta los primeros tranvías tirados por animales.

INTRODUCCION 1-2-3

- A- TIPOS – 1- DE DOS RUEDAS
 2- DE CUATRO RUEDAS
- B- FUERZA DE ARRASTRE
- C- CARROS MITOLOGICOS
- D- RAPIDOS Y EFICACES
- E- VARIEDAD- 1- CARRETON DE DOS RUEDAS
 2- CARROS MANUALES
 3- CARRETON DE CUATRO RUEDAS
 4- CARROMATOS DE DOS RUEDAS
 5- CARRETAS
 6- DILIGENCIAS
 7- CARROZAS
 8- GALERAS
 9- CALESAS
 10- CARRO DE BOMBEROS
 11- SULKY
- F- CARICATURAS
- G- PRIMEROS TRANVIAS

CARROS Y CARRUAJES

INTRODUCCION

Los carros son medios de transporte y de carga que disponen de un armazón montado sobre las ruedas, para la tracción de los mismos es posible utilizar bueyes, mulas, caballos, el mismo hombre, etc.



Los carros y carruajes acompañan al hombre desde tiempos inmemoriales, siendo medio de transporte de dioses, reyes, guerreros, granjeros, hasta llegan a ser herramientas de trabajo y transporte sociales como símbolos en la realeza e instrumentos deportivos.



Sobre circulado desde Alemania a Uruguay con diferentes tipos de carruajes y matasellos sobre el tema.

CARROS Y CARRUAJES

INTRODUCCION

Los formatos mas variados, acorde a su empleo se le han dado a este compañero del hombre existiendo muchos tipos de carros tanto de dos como de mas cantidad de ruedas, tirados por uno o varios animales



Los carros como veremos en esta colección tienen muchas variantes en su forma física y tracción según sea el motivo de su empleo.



Carta circulada en España con sello de diligencia y matasello parlante de Barcelona "AHORRARA TIEMPO Y DINERO/ABONANDOSE AL SERVICIO/TELEGRAMAS POR TELEFONO"

CARROS Y CARRUAJES

INTRODUCCION

En cuanto a la etimología de la palabra carruaje proviene del provenzal "cariatge", término que a su vez proviene del latín "carrus" que puede traducirse como "vehículo con ruedas", un carruaje es un vehículo que dispone de un armazón de hierro o madera instalado sobre ruedas con tracción a sangre.



Para la tracción de un carro es posible utilizar bueyes, mulas, caballos u otros animales. La elección del animal de tiro suele estar vinculada a la disponibilidad de acuerdo a las características geográficas y al empleo que se haga del vehículo, existiendo también carros manuales llevados por el hombre.



TIPOS DE CARROS

DE DOS RUEDAS

La parte fundamental del carro es la caja, receptáculo donde se lleva la carga, sea de mercancías o de personas. La caja se apoya sobre unas ruedas (dos o cuatro) directamente o mediante un sistema de suspensión más o menos complicado.



La carreta es un tipo de carro (vehículo con dos ruedas, armazón que sostiene la carga y varas que permiten enganchar el tiro) son carros estrechos y de gran longitud, mas bajos que otros.



Las carretas son vehículos que se desplazan por tracción animal, muchas veces el animal elegido para tirar es un caballo, aunque pueden utilizarse bueyes, mulas, asnos, o hasta el mismo hombre.

TIPOS DE CARROS

DE DOS RUEDAS

Al principio, los objetos pesados debían arrastrarse en trineos impulsándolos por fuerza bruta, incluso con el uso de animales la marcha era lenta, esto fue simplificado primero con la colocación de rodillos en la parte inferior y posteriormente la rueda se colocaba en el extremo de estos rodillos.



La caja debe tener un sistema para enganchar los animales o personas que forman el tiro, el sistema mas sencillo son dos varas entre las que se coloca el animal de tiro que se engancha con arneses.



Cuando para el tiro se emplean mas de un animal, generalmente pueden ser pos pares, las varas se sustituyen por una sola central con un animal a cada lado, para los carros ligeros, a menudo para pasajeros, el enganche a la vara o lanza suele hacerse mediante arneses, el principal es el collarín.



Carreta en los trabajos rurales tirada por bueyes.

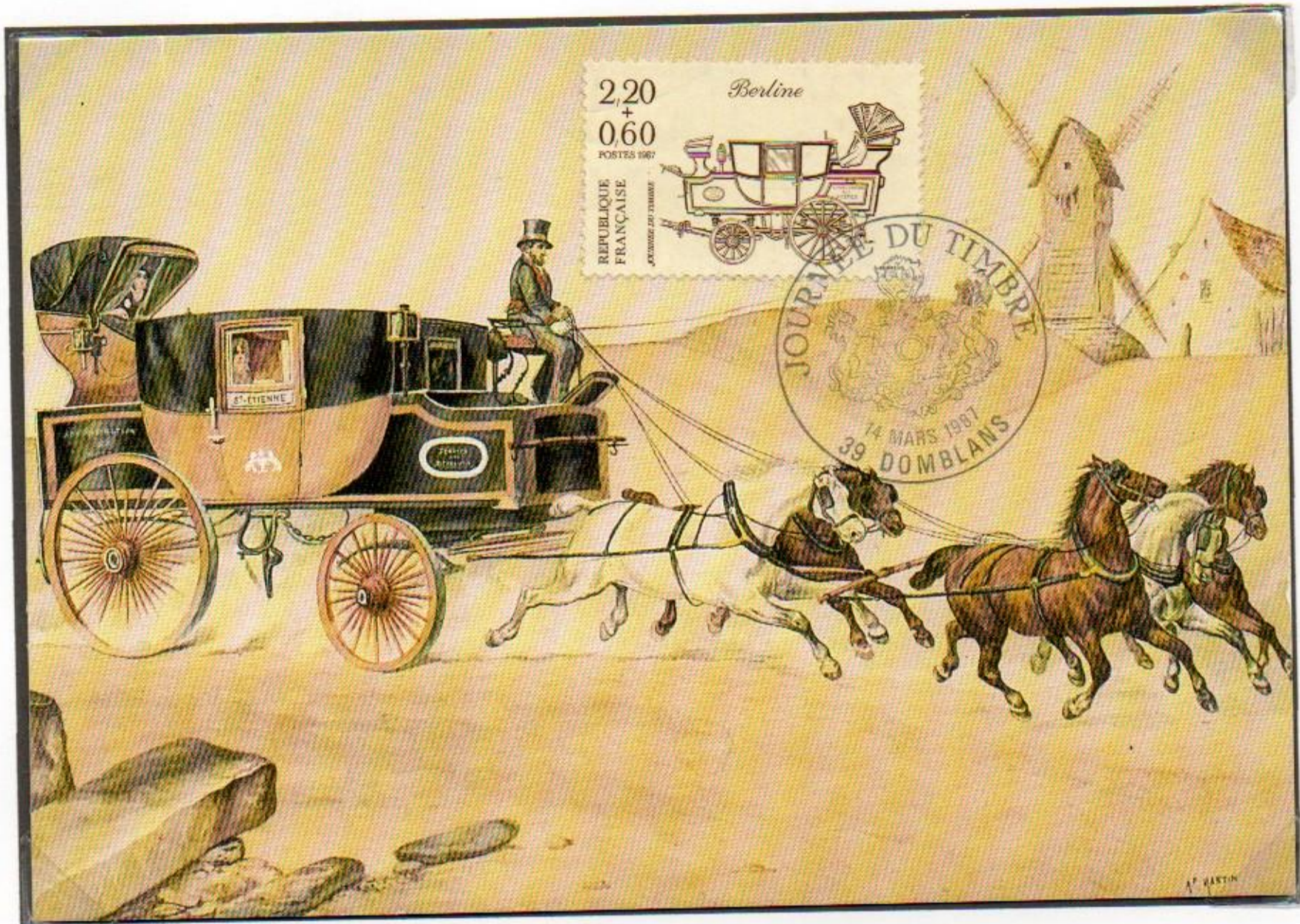
Cuando los carros son tirados por animales pesados, como bueyes, al final de la lanza se dispone un yugo que apoya en el cuello de los dos animales, con los correspondientes arneses también.



TIPOS DE CARROS

DE CUATRO RUEDAS

Vehículos de cuatro ruedas permanecen a nivel por su cuenta, por lo que los ejes o polos están articulados verticalmente, lo que les permite bajar o subir con el movimiento de los animales. Un vehículo de cuatro ruedas también es dirigido por los ejes que están unidos al eje delantero, este gira sobre una plataforma giratoria debajo del vehículo.



Tarjeta máxima de Francia con berlina de cuatro ruedas con sello y matasello al respecto.



Las cuatro ruedas le dieron al carro la capacidad de transportar más peso, un mejor agarre al camino, por ende una mejor maniobrabilidad, como contrapartida fueron más lentos y requerían mayor fuerza.

TIPOS DE CARROS

DE CUATRO RUEDAS

En la Edad Media los carros evolucionaron y se fueron perfeccionando, se mejoraron sus atalajes, lo cual hizo posible que fueran utilizados como medio de transporte en zonas urbanas, el coche hace su aparición en 1605 mientras que la diligencia fue creada en 1640.



Los carruajes de cuatro ruedas, con tiro de uno o dos caballos, solía adoptar ruedas delanteras menores que las traseras para poder efectuar giros cerrados.



Muestras de Paraguay sobre carruajes de cuatro ruedas, diligencias tiradas por dos, tres y cuatro caballos. Como las carreteras de la época eran muy irregulares, se presume que los primeros carruajes construidos fueron muy pesados con el fin de hacerlos más estables en las vías. Una de las medidas que suavizó el tránsito de los carruajes fue la suspensión lograda gracias a correas de cuero.

FUERZA DE ARRASTRE

Animal de tiro o bestia de tiro es la expresión con que se designa a los animales domésticos utilizados para la tracción animal o como animales de arrastre o transporte. Esta actividad se consigue mediante el tiro de distintos tipos de carros o carruajes, destinados al transporte de personas o mercancías.



Los animales empleados para el arrastre de carros han sido de lo mas variados según el lugar y el uso de los mismos, estos animales se vienen usando desde hace milenios, tras la revolución neolítica que permitió la ganadería, especialmente cuando mas adelante la Edad de los metales posibilito la tecnología de la rueda.



Postal con monumento y sello referente a "La Diligencia" tirada por caballos, siendo estos los animales mas comúnmente empleados para el transporte de personas.



Dentro de los animales mas empleados en el transporte de mercancías están los bueyes, mulas, burros, perros, camellos, elefantes, etc.

FUERZA DE ARRASTRE



El empleo de animales domésticos en tareas de índole rural es esencial en el transporte de mercaderías.



Desde los primeros tiempos el mismo hombre a oficiado como fuerza de arrastre, tanto de mercaderías como de transporte de pasajeros, hecho que aun se practica en ciertas culturas.



Obra del pintor Prilidiano Pueyrredon "Un alto en el campo" con imagen de carreta tirada por bueyes.

CARROS MITOLOGICOS

Helios es el dios griego del Sol, la mayoría de las veces, la gente lo veía o retrataba como un poderoso cuadriguero, conduciendo su carro en llamas (o caballos relucientes) de este a oeste a través del cielo cada día.



En épocas posteriores se llegó a confundir a Helios con Apolo, ambos permanecieron como seres de bien, separados en textos literarios y mitológicos. Apolo era la personificación del sol y de la belleza.



Apolo era el enemigo de los crímenes y la oscuridad, según la leyenda nació en la isla de Delos, conducía el carro del sol y presidía los conciertos de las musas, Dios de la poesía y la música.



A medida que paso el tiempo, Helios fue cada vez más identificado con el dios de la luz Apolo. Su equivalente en la mitología romana era el Sol, específicamente Sol Invictus.

CARROS MITOLOGICOS

La diosa Cibeles, es diosa de la tierra, de la fecundidad y de la agricultura. Es representada con la cabeza coronada de torres con un cetro en la mano y las llaves de la ciudad en la otra, va en un carro tirado por leones.



En la parte de atrás de la diosa, la seguían los amocillos que eran unos niños que ayudaban a ocultar a Crono los llantos de su hijo Zeus haciendo ruido.



Los leones representaban los personajes mitológicos Hipomenes y Atalanta, la gran cazadora del grupo de Diana. Hipomenes se enamoro de ella y consiguió sus favores con la ayuda de Afrodita, pero al cometer los amantes sacrilegio al unirse en un templo de Cibeles, Zeus los convirtió en leones condenándolos a tirar eternamente el carro de la gran Diosa.

Cuadriga, carro tirado por cuatro caballos dirigida por Victoria, la diosa romana en la cima de la puerta de Brandeburgo, mandada a construir por Federico Guillermo II para que representara la paz, construida entre 1788 y 1791



La cuadriga mira hacia el este, como hacia cuando fue instalada, la diosa Victoria fue equipada con el águila prusiana y la Cruz de Hierro en su lanza, además de una corona de roble en 1814 tras la derrota de Napoleón.



RAPIDOS Y EFICACES

Un carro de guerra es un vehículo con ruedas tirado por caballos, un tipo de carro usado para este fin fue la biga que era tirado por dos caballos. El invento crucial para la construcción de carros ligeros tirados por caballos en combate fue la rueda con buje, radios y llantas en contraposición de las macizas.



El carro que llegó hasta Egipto allá por el 1600 A.C. fue el modelo cananeo, este contaba con una estructura aligerada y las ruedas con cuatro radios sostenidas sobre un eje ubicado en el centro de la caja.



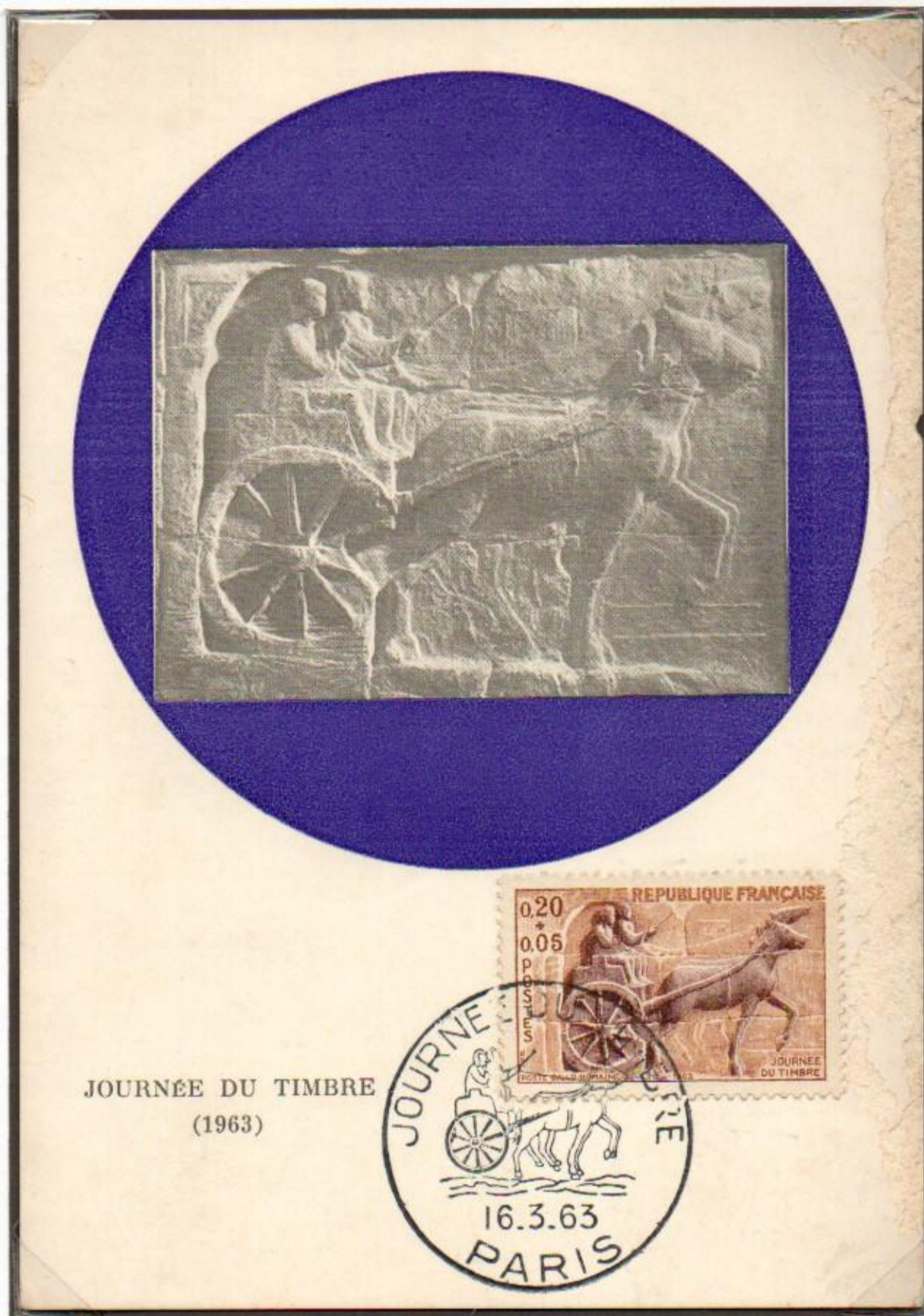
Eran carros con mucha estabilidad ya que el eje que medía un metro de largo estaba situado en la parte más atrasada de la caja, este tipo de veloces transportes con frecuencia eran empleados por la realeza en cacerías.



Los carros eran muy caros, pesados y propensos a averías, pero en contraste con la caballería ofrecían una plataforma más estable para los arqueros, siendo más eficaces también debido al largo arco empleado el cual era difícil de usar cuando se estaba a caballo, además podía cargar más municiones que un jinete.



RAPIDOS Y EFICACES



El carro ligero es en esencia un vehículo tirado por caballos unidos a un timón central dotado de una plataforma cerrada a los lados con espacio para dos o tres pasajeros. Un ancho eje fijo situado bajo la caja del carro sirve a dos grandes ruedas de radios. Se usaba básicamente como vehículo de guerra, plataforma móvil empleada como transporte y como vehículo de prestigio para el desplazamiento de reyes. El bocado de caballo, esencial para el control constaba de piezas laterales de hueso o asta comúnmente circulares con protuberancias hacia adentro para presionar sobre los labios y boca del caballo y la embocadura que podía ser de cuerda, madera o metal.



TIRO DE UNO También conocida como tiro a sólo o en limonera, es la forma más simple de atar: con un solo caballo. TÁNDEM Consiste en atar un caballo en las varas y otro delante. A este último se lo denomina líder, guía o pericón. Es una manera de atar que, por lo general, se ve en los carros de trabajo, son las formas básicas de amarre de este tipo de carro.

VARIEDAD – 1 CARRETON DE DOS RUEDAS

El *carretón de dos ruedas* está formado por un tablero sobre dos fuertes largueros reforzados por traveseros. Tiene una pequeña cabria en su parte anterior para la carga y descarga y todo ello va montado sobre dos ruedas de eje común y gran diámetro.



Su capacidad de carga es de aproximadamente 1,0 t, y son tirados por un caballo, mulo u otros animales. Dos largas varas sirven de ejes de tiro. Sus ruedas le garantizan un despeje sobre el suelo de alrededor de 40 cm.



El chasis consiste en una estructura rectangular de madera en posición horizontal que soporta la varas que sirven de barandas, el eje y las barras de tiro. Generalmente está formado por dos piezas largas y fuertes, de sección cuadrada, en la posición del sentido de desplazamiento, unidas por otras piezas transversales para darle solidez a la estructura y formar un piso.



VARIEDAD – 1 CARRETON DE DOS RUEDAS

El eje está ubicado en la parte central del chasis o cama, y su función es sostener las ruedas a cada lado del chasis está separado por dos varas o vigas en posición vertical, para darle altura al chasis.



A cada lado la carreta lleva una baranda para sostener la carga. Las varas se colocan en orificios taladrados en cada una de las dos vigas laterales que forman el chasis o cama. Las varas son de aproximadamente 1,0 m de altura y forman una caja para el transporte de las cargas.



Las vigas de enganche son dos varas largas fijadas al chasis y que sirve para remolcar el carretón. Cada vara lleva en su extremo final uno o más orificios que sostienen las sogas o correas que se unen al arnés del animal para el tiro.

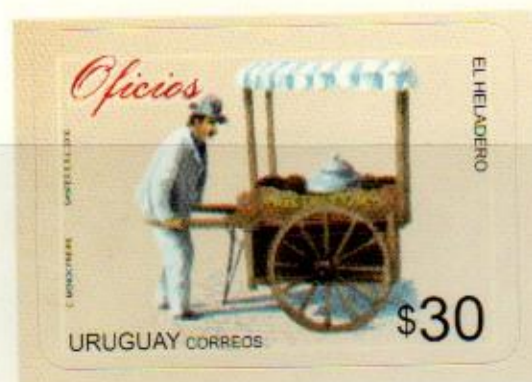
Por lo regular en la parte delantera se coloca una silla que sirve de asiento al conductor o una tabla transversal para el conductor y otra persona.



El carretón de dos ruedas es de suma utilidad en el trabajo rural ya que se emplea para el transporte de mercaderías con suma practicidad empleando la tracción a sangre de un animal.

VARIEDAD- 2 CARROS MANUALES

Existen diversos diseños y tamaños para cubrir una amplia gama de necesidades, aunque todos ellos siguen un formato común, disponen de ruedas, el tradicional tiene dos, con o sin freno fijadas a una base sobre la que se coloca la carga, sobre esa base puede haber otros elementos como tiradores, paredes laterales, conservadoras o estantes.



Dibujo original firmado por el dibujante Carlos Menck Freire del Correo uruguayo y sello correspondiente sobre el carro del vendedor de helados.

VARIEDAD- 2 CARROS MANUALES



Debido a que el movimiento se realiza manualmente, estos carros deben ser suficientemente ligeros, resistentes y manejables para poder ser movidos por una o dos personas.



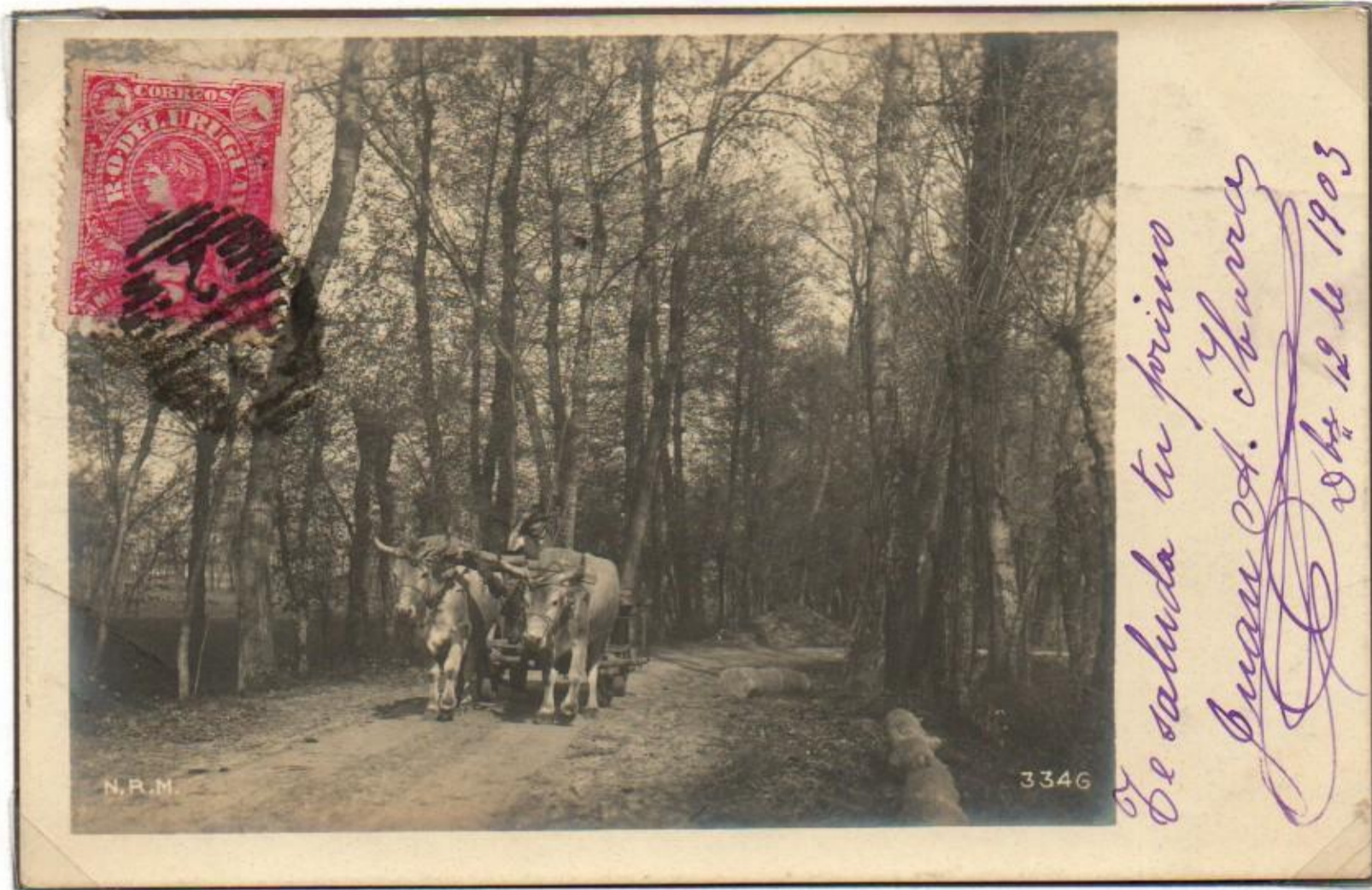
Se emplean de las formas más variadas, desde un carro manisero a carros musicales, en ciertos países mediante el acople de una bicicleta se emplean como medio de transporte público.



La versatilidad de este tipo de carros es tal que puede emplearse con sus respectivas modificaciones entre el transporte de enfermos como hasta el transporte de bebés.

VARIEDAD – 3 CARRETON DE CUATRO RUEDAS

Estos carretones son básicamente un carro abierto en la parte superior que se emplea para el transporte de mercancías tanto en la vida rural como en la ciudad, presentando la diferencia de tener cuatro ruedas para una mejor disposición tanto de la carga como del conductor.



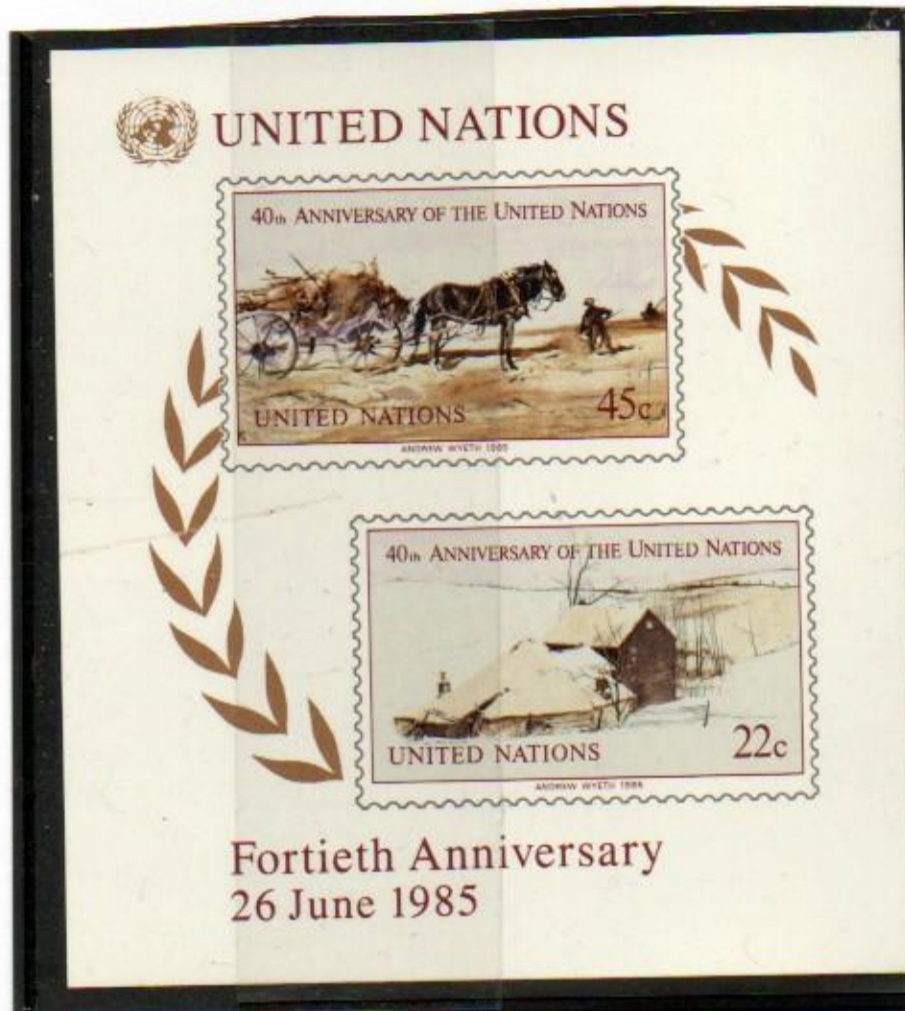
Es un vehículo de transporte y carga construido por lo regular de madera, de un eje con cuatro ruedas que por lo general son de madera, pero también pueden ser suplantados con neumáticos.



La caja debe tener un sistema para enganchar los animales que forman el tiro. El sistema más sencillo son dos varas entre las que se sitúa el animal de tiro que, mediante unos arneses, queda enganchado y, además, sujeta la caja en posición horizontal cuando está parado. Cuando para el tiro se requiere más de un animal, generalmente suelen ser por pares. Las varas se sustituyen por una sola central, con un animal a cada lado.

VARIEDAD – 3 CARRETON DE CUATRO RUEDAS

Para los carros ligeros el enganche a la vara o lanza suele hacerse mediante arneses, el principal de los cuales es un collarín, generalmente de madera forrada de cuero con almohadillado, que es la pieza principal de apoyo en el animal para soportar el tiro.



La parte fundamental del carro es la caja, receptáculo donde se lleva la carga, sea de mercancías o personas. La caja se apoya sobre unas ruedas, directamente o mediante un sistema de suspensión más o menos complicado.

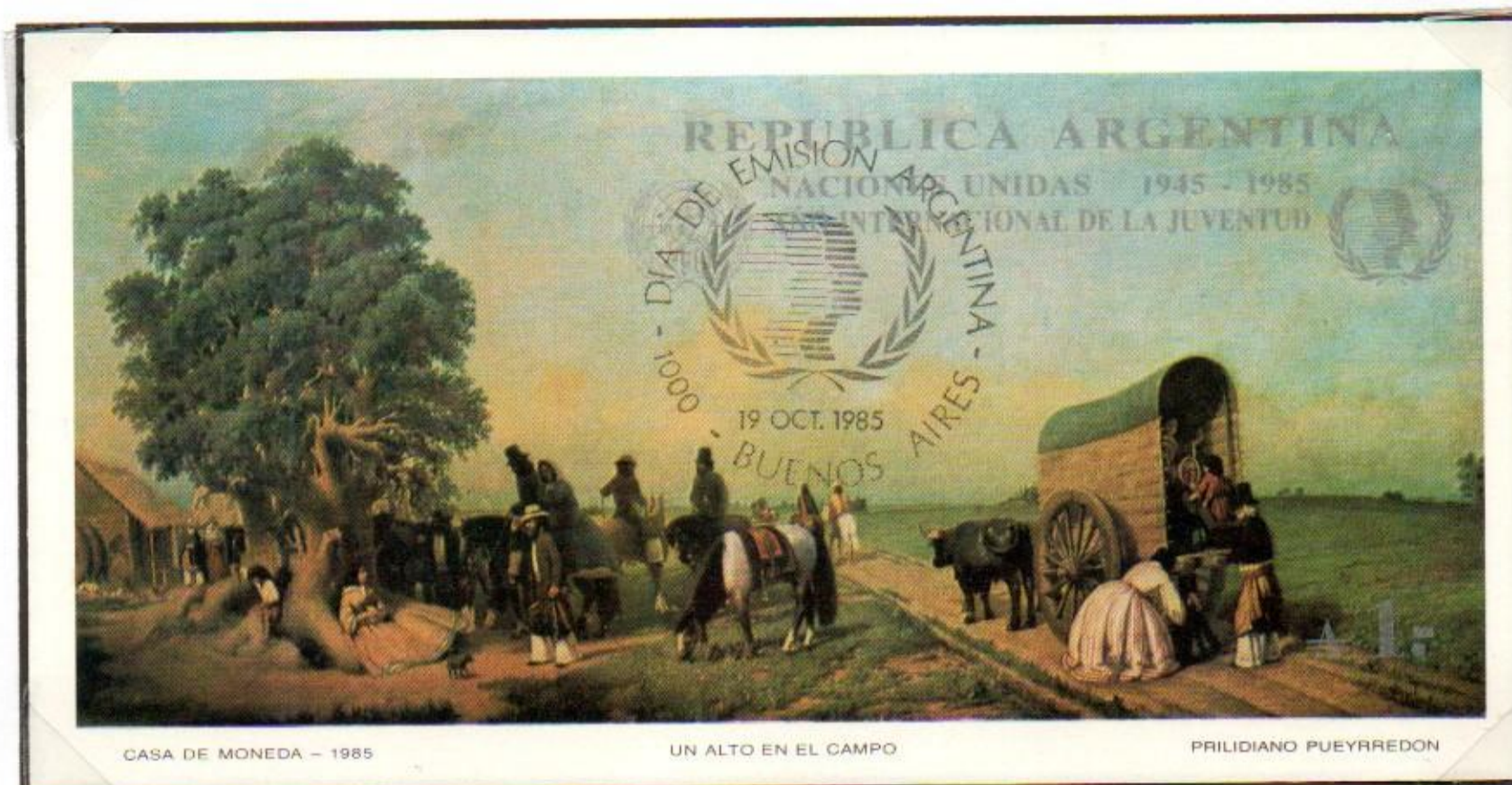


Las carretas son vehículos que se desplazan por tracción animal. Muchas veces el animal elegido para tirar de una carreta es el caballo, aunque también pueden utilizarse bueyes, mulas, asnos u otras especies. Durante muchos años, las carretas y otros tipos de carros fueron el principal medio de desplazamiento de los seres humanos. No solo permitían el traslado de personas, sino también de mercaderías y otros tipos de carga.



VARIEDAD- 4 CARROMATOS DE DOS RUEDAS

Se define como un carruaje de gran tamaño, compuesto de dos ruedas equipado con dos varas para enganchar a una caballería o más en recua y puede tener bolsas de cuerda para poner la carga y una lona o carpa de tela



Obra "UN ALTO EN EL CAMPO" de PRILIDIANO PUEYRREDON con imagen campestre y la presencia de un carromato, dentado y sin dentar matasellados "DIA DE EMISION ARGENTINA", "BUENOS AIRES"



Su presencia está representada también en las obras del Éxodo del Pueblo Oriental de 1811 en Uruguay.

VARIEDAD- 4 CARROMATOS DE DOS RUEDAS

Este tipo de carros se empleaba indistintamente para el transporte de personas y cargas, es de una estructura solida ideal para resistir los caminos accidentados, teniendo el particular defecto de su lentitud.

Emisión con matasello especial del "Centenario de la ciudad de Villa María en Córdoba – Argentina.

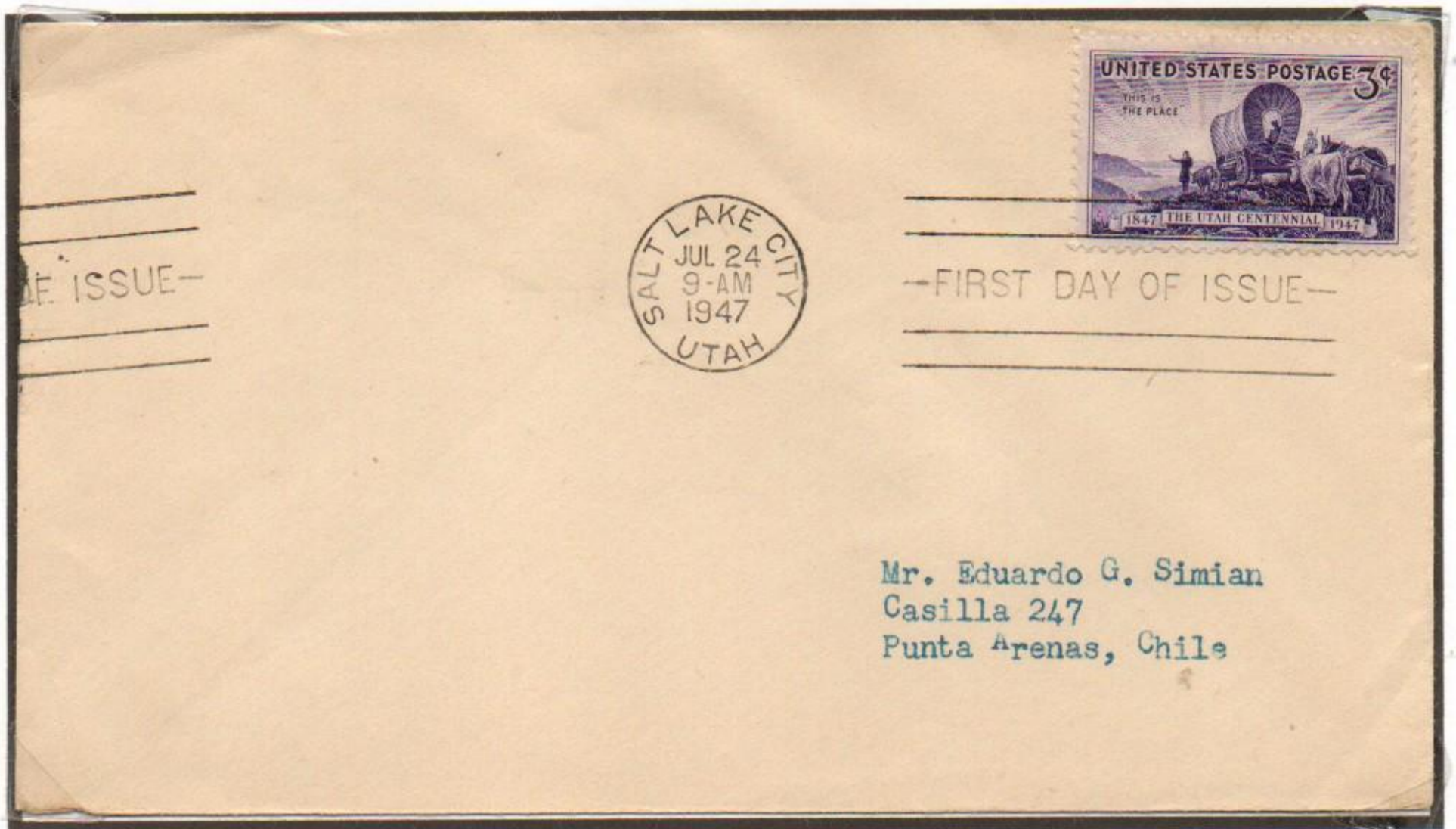


Es fundamental su presencia en la vida rural ante la ausencia de caminos, la característica de sus grandes ruedas lo hacían sumamente prácticos para el transporte en zonas agrestes.



VARIEDAD- 5 CARRETAS

En el contexto del Oeste americano los carros utilizados eran principalmente las carretas, eran vehículos de tracción animal, con ruedas de madera y cubiertas por una lona de tela para proteger a los pasajeros y las cargas de las inclemencias del tiempo.



Sobre Primer Dia "1847-THE UTAH CENTENNIAL 1947" con sello de carreta, circulado a Chile



Eran vehículos empleados tanto por los colonos que se dirigían al oeste en busca de nuevas oportunidades como por los comerciantes que transportaban mercancías, eran de consistencia ligera para no agotar a las bestias que tiraban de él.



VARIEDAD- 5 CARRETAS



En su interior se llevaba lo esencial para el viaje, lo típico de un pionero incluía harina, frijoles, tocino, café, fruta seca, azúcar y vinagre. En su interior viajaban únicamente los enfermos y los niños, una caravana de carretas recorría unos 25 km diarios.



Sobre Primer día circulado desde Oregon (EEUU) a Chile con sello "OREGON TERRITORY CENTENNIAL" con imagen central de una carreta tirada por bueyes.



Las carretas desempeñaron un papel esencial en la expansión de la frontera occidental y en la vida de los colonos. Su versatilidad y resistencia los convirtieron en los verdaderos caballos de hierro de su tiempo.

VARIEDAD- 6 DILIGENCIAS

. La diligencia era un carruaje de camino, de cuatro ruedas, que hacia un servicio regular entre dos o mas poblaciones conformando una ruta con itinerario fijo, transportando viajeros, correo y mercancías



Los caballos eran los animales preferidos y se cambiaban cada cierta cantidad de kilómetros o cada viaje a los efectos de darles descanso ya que eran sometidos a grandes trayectos y muchas veces por caminos difíciles.



Entre las particularidades de este vehículo estaban los correajes de cuero por debajo de la estructura, a manera de suspensión, que le daba cierta comodidad.

VARIEDAD- 6 DILIGENCIAS

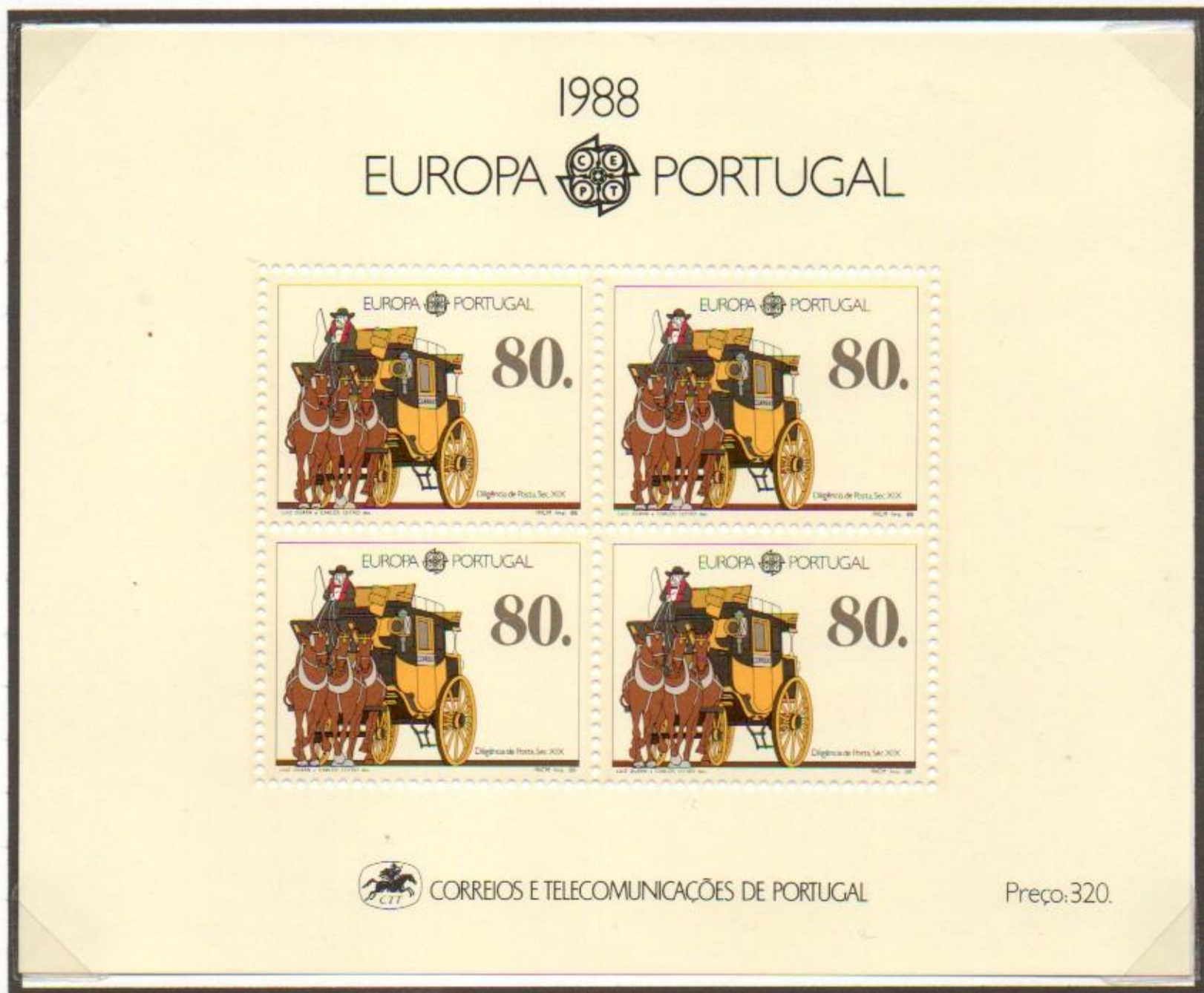
Antes de la llegada del ferrocarril la diligencia era la forma mas importante de transporte, para el transporte de valores era custodiada por hombres armados con carabinas o escopetas, durante el viaje el conductor hacia sonar una trompeta para avisar de su llegada en pasajes estrechos.



Con todo el viaje distaba de ser cómodo, la comida en las estaciones era mala, el lodo y el polvo eran intolerables y durante las noches los viajeros dormían en corrales o al aire libre.

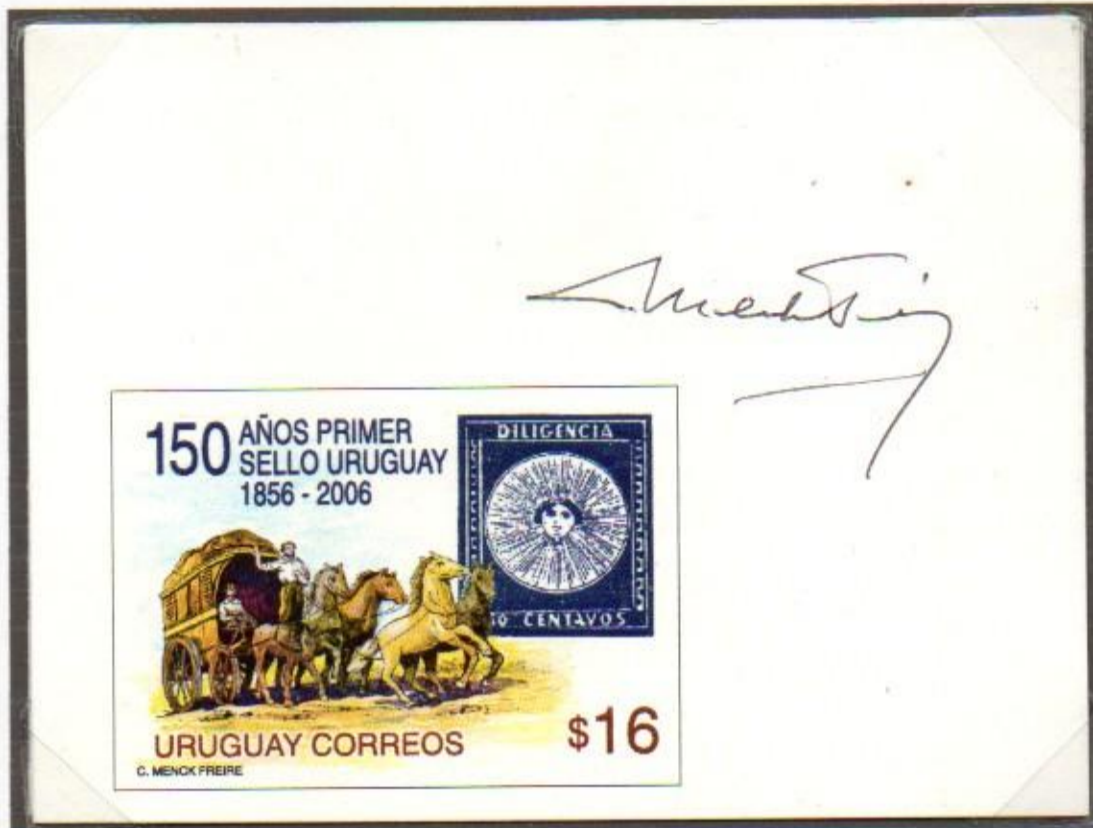


Una diligencia puede dividirse en tres partes, en la anterior con asiento transversal para tres plazas, va por delante del pescante y por debajo de el pues se encuentra elevado sobre el techo de la caja. Una parte interior en el centro del carruaje, tiene dos asientos transversales, tiene puertas laterales con cristales y una tercera parte redonda en la parte posterior con dos asientos para tres o cuatro plazas.



VARIEDAD- 6 DILIGENCIAS

En el año 1856 se crea el primer sello postal uruguayo denominado "La Diligencia". El mismo fue puesto en circulación el 1 de octubre de ese mismo año y se le llamaba así porque el medio más común para trasladar la correspondencia era la diligencia. El 29 de setiembre se puso en circulación un sello por parte del Correo Uruguayo con motivo de los 150 años de este sello con dibujo de Carlos Menck Freire.



Sellos muestra sobre cartón emitidos por los 150 años del sello Diligencia de Uruguay, uno de ellos con la firma de su dibujante Carlos Menck Freire donde se aprecia el dibujo de una diligencia en circulación y la imagen del sello Diligencia.



Este momento histórico del país se caracterizo por el desarrollo de los medios de comunicación y de transporte. Comenzaron a instalarse empresas de diligencias o mensajerías terrestres y fluviales como medio de transporte para la correspondencia publica, además de pasajeros y mercaderías. El Estado celebro contratos y otorgo subvenciones oficiales para garantizar un buen servicio postal.

Cuadros del sello "150 AÑOS PRIMER SELLO URUGUAY 1856-2006" uno con matasello Primer Dia con imagen del sello Diligencia "150AÑOS PRIMER SELLO URUGUAYO" y el otro cuadrado sin matasellar.



VARIEDAD- 7 CARROZAS

La carroza, también llamada berlina de gran gala es un carruaje de forma similar a la berlina, pero con gran riqueza en su exhibición de guarniciones y adornos, así como la presencia de cuatro linternas la mayoría de ellas.



Sus costados van errados con cristales en numero de ocho o siete, en este caso cuando el testero posterior es un tablero, va tirado por cuatro o mas caballos dispuestos en flecha o en lanza.



Tarjeta postal circulada del año 1902 con desfile de carrozas en la coronación de la reina en Londres, la carroza a través del tiempo ha mantenido su carácter de lujo, pero se convirtió en un símbolo de poder económico y posición social, poniéndose de moda entre la realeza.

VARIEDAD- 7 CARROZAS

Las carrozas con ventanales de vidrio aparecieron por primera vez en Italia en el siglo XVII, desde el siglo XX el uso de la carroza se reserva para el transporte de familias reales con motivo de grandes celebraciones.



En la actualidad es un símbolo de poder, inclusive muchos monarcas les han agregado lujosos adornos en oro y la parte interior se cubrían de terciopelo, haciendo un derroche de riquezas para demostrar su condición social.

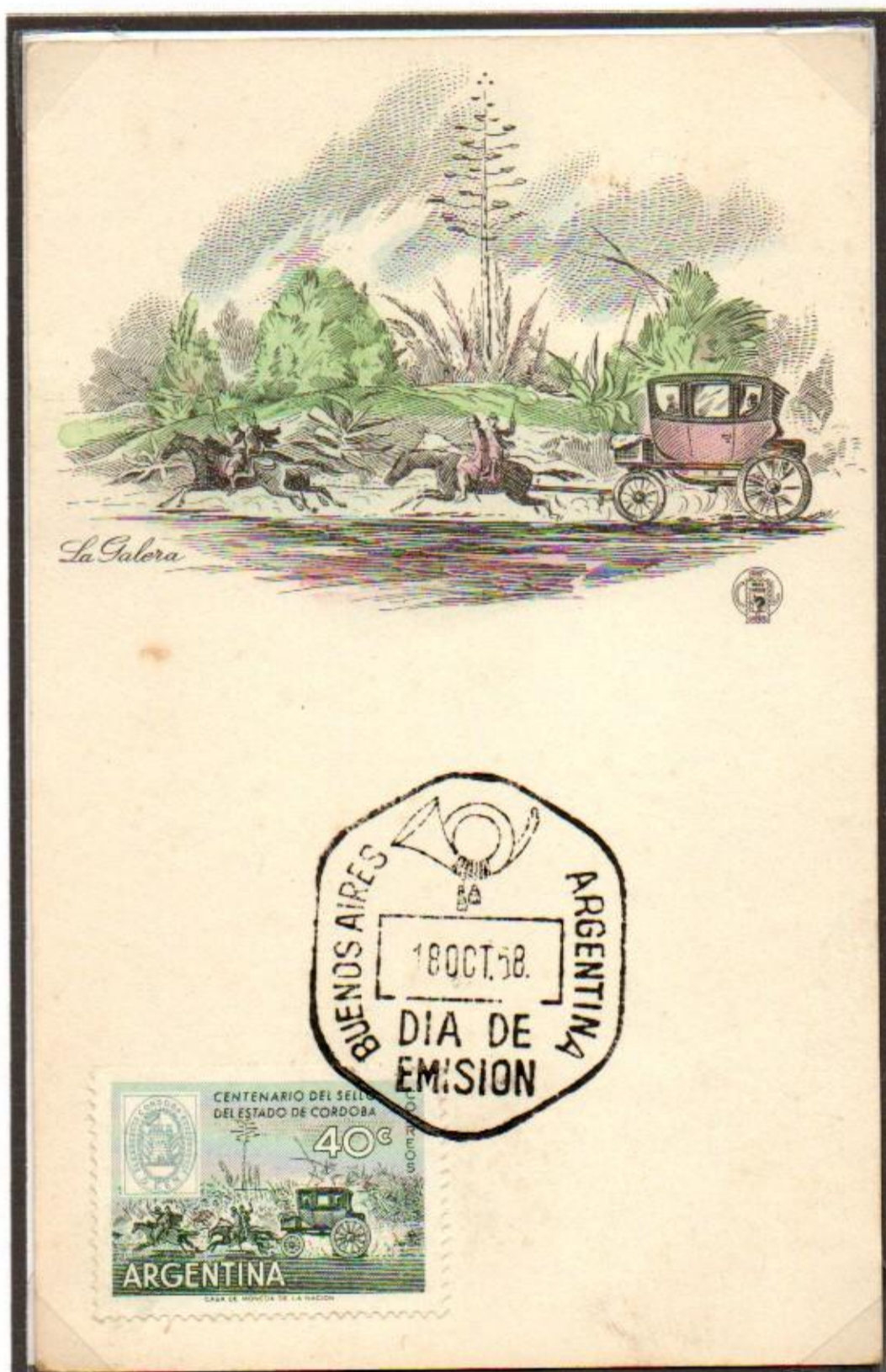


Dispone de tablero posterior para dos lacayos que marchan de pie cogidos a tirantes unidos a la caja. Se monta a ocho resortes de doble suspensión o cuatro de ballesta cerrada.



VARIEDAD- 8 GALERAS

Es un carro de tracción a sangre de gran tamaño, sin elásticos, suspendido en sopandas de cuero, con una puerta trasera y asientos como para seis u ocho personas, era un carruaje muy típico y habitual a la hora de desplazarse o transportar mercancía.



Las galeras fueron vehículos para transportar mercancías, sin perjuicio de que en ellos se acomodaban también personas. Eran carros dedicados fundamentalmente a transportar bultos y otras mercancías, sobre los cuales se solían disponer unos colchones para que se acomodaran los pasajeros.



Los viajeros que soportaban los viajes en las galeras, se desplazaban al amparo de la seguridad que ofrecía el viaje junto a profesionales del transporte debidamente armados para la protección de los robos en el camino.

Básicamente eran unos carromatos mas grandes y lentos que las diligencias, se empleaban principalmente en las rutas secundarias, también se solían alquilar cuando se realizaba una mudanza.



VARIEDAD- 8 GALERAS



La galera no es ni mas ni menos que un enorme furgón colocado sobre cuatro ruedas radiadas, dos pequeñas delante y dos grandes detrás, su eje gira unido a las varas.

Solamente el bastidor era de madera, de los laterales colgaban esteras de pasto o paja y en el fondo en lugar de están entablado consistía de una red de cuerdas sobre la que se apilaba la carga.

Los pasajeros eran acomodados como fardos hasta hallar la postura conveniente. Todo era tapado por una cubierta sujeta por aros de madera y cañas transversales y las aberturas de atrás y adelante eran cerradas a placer por medio de unas cortinas, pueden llevar entre seis y ocho personas.

Su velocidad siempre fue muy baja, como mucho unos 35 kilómetros al día.



VARIEDAD- 9 CALESAS

Este vehículo constaba de cuatro ruedas y más comúnmente de dos ruedas, era de madera de cedro pintada de negro, con cuatro columnillas torneadas, que sostenían un techo forrado de una tela gruesa de lona, constaba en su interior de dos asientos acojinados para dos personas y un pequeño asiento al frente para otras dos.



Una calesa es tirada por caballerías con taburete delantero para el conductor, por dentro con dos o cuatro asientos "cara a cara" de madera cubiertos por capota de vaqueta, abierto por delante.



VARIEDAD- 9 CALESAS



Antigua tarjeta circulada del año 1903 con fotografía de la Unión Postal Universal con imagen de calesa.



La caja del coche descansaba sobre muelles de hierro que daban comodidad al carruaje amenguando los tumbos y sacudidas que le imprimía la velocidad en los caminos malos. Las ruedas de los primeros coches tenían llantas de hierro, pero a principios del siglo XX se comenzaron a cambiar por llantas de goma, amortiguando mejor el movimiento en el camino.



VARIEDAD- 10 CARRO BOMBEROS

Los vehículos de extinción de incendio, se forman mediante la instalación de varios equipos especiales de extinción de incendio en el vehículo propiamente dicho. Antes de la producción de vehículos propulsados por motores de combustión interna la gente ya había ideado vehículos para el combate de incendio que eran remolcados por caballos.



El primer motor de bomberos del mundo registrado en 1518 fue encargado por la ciudad de Augsburgo, Alemania, fabricado por un artesano del metal mediante la instalación de una gran bomba de agua accionada por palanca en el coche, su poder era usar caballos para el remolque.



La aparición del motor de explosión revoluciono el mundo de la lucha contra incendios ante las lentas poco eficaces y hasta peligrosas bombas de vapor, así como la tracción de las mismas que dependían de animales de tiro asustadizos por instinto ante el fuego de cualquier incendio, grande o pequeño lo que los hacia torpes y difíciles de maniobrar.



VARIEDAD- 10 CARRO BOMBEROS

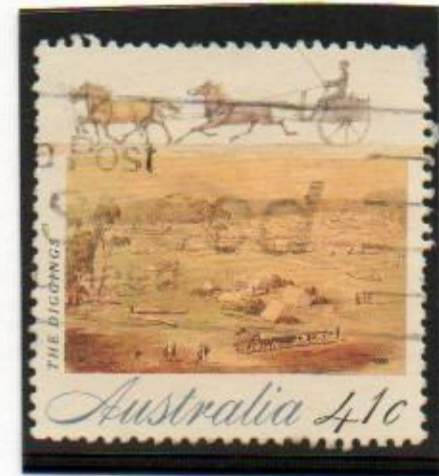


Bosquejo original realizado por el dibujante del Correo uruguayo Ángel Medina conmemorativo de los 100 años del Cuerpo de Bomberos del Uruguay (1876-1976) y debajo con modelo elegido y el dibujo anterior se empleo en el matasello conmemorativo.



VARIEDAD- 11 SULKY

Es un pequeño carruaje por lo general para uso de uno o dos pasajeros, que se utiliza como forma de transporte rural en muchas partes del mundo, destaca por su sencilla construcción y escaso peso.



Consta de dos grandes ruedas montadas sobre dos pequeños muñones de hierro que salen por debajo de los costados del asiento y dos varas de tiro sin muelle.

El caballo se unce muy corto, tanto que va entre las piernas del conductor cuyos pies se apoyan sobre dos pequeñas escuadras que van fijas a las barras.



En la provincia de Tucumán en Argentina se encuentra la mayor cantidad de este tipo de carruajes, tal es así que a sido declarada "Capital Nacional del Sulky".



Hoy en día existen sulkys modernos que se usan como deporte para carreras de trote en varios países, este tipo de carreras equina es la que los caballos corren a un paso específico (un trote o ritmo).



Por lo general tiran de un carro de dos ruedas llamado sulky, las carreras de trotones son un deporte hípico en que los caballos deben mantener el trote mientras tiran de este carro sumamente ligero sobre el que va situado el jinete o jockey.



VARIEDAD- 11 SULKY

Durante toda la carrera los caballos deben correr al trote y en ningún caso al galope (lo que supone ser descalificado). Existe una modalidad, el trote montado, donde los caballos no tiran del sulky sino que son montados por un jinete con una silla.



El entrenamiento y las carreras de trotones implican el uso de muchos arreos específicos destinados a mantener al caballo al trote o corregir su actitud: bocado y riendas con púas o alfileres, empenaje superior, barra para la cabeza, anti encapuchado y martingala; otros dispositivos son comunes a las disciplinas del galope: anteojeras y capuchones para las orejas móviles, tapón anti-arena y una pinza para la lengua



El sulky es un carro de dos ruedas, el conductor lleva un látigo que utiliza principalmente para señalar al caballo tocando y haciendo ruido golpeando el eje. Existen normas estrictas en cuanto a como y cuando puede ser utilizado, en algunos lugares el látigo está prohibido. Para hacer los entrenamientos los jinetes utilizan un carro de desplazamiento que es mas pesado y voluminoso que el usado en carreras.

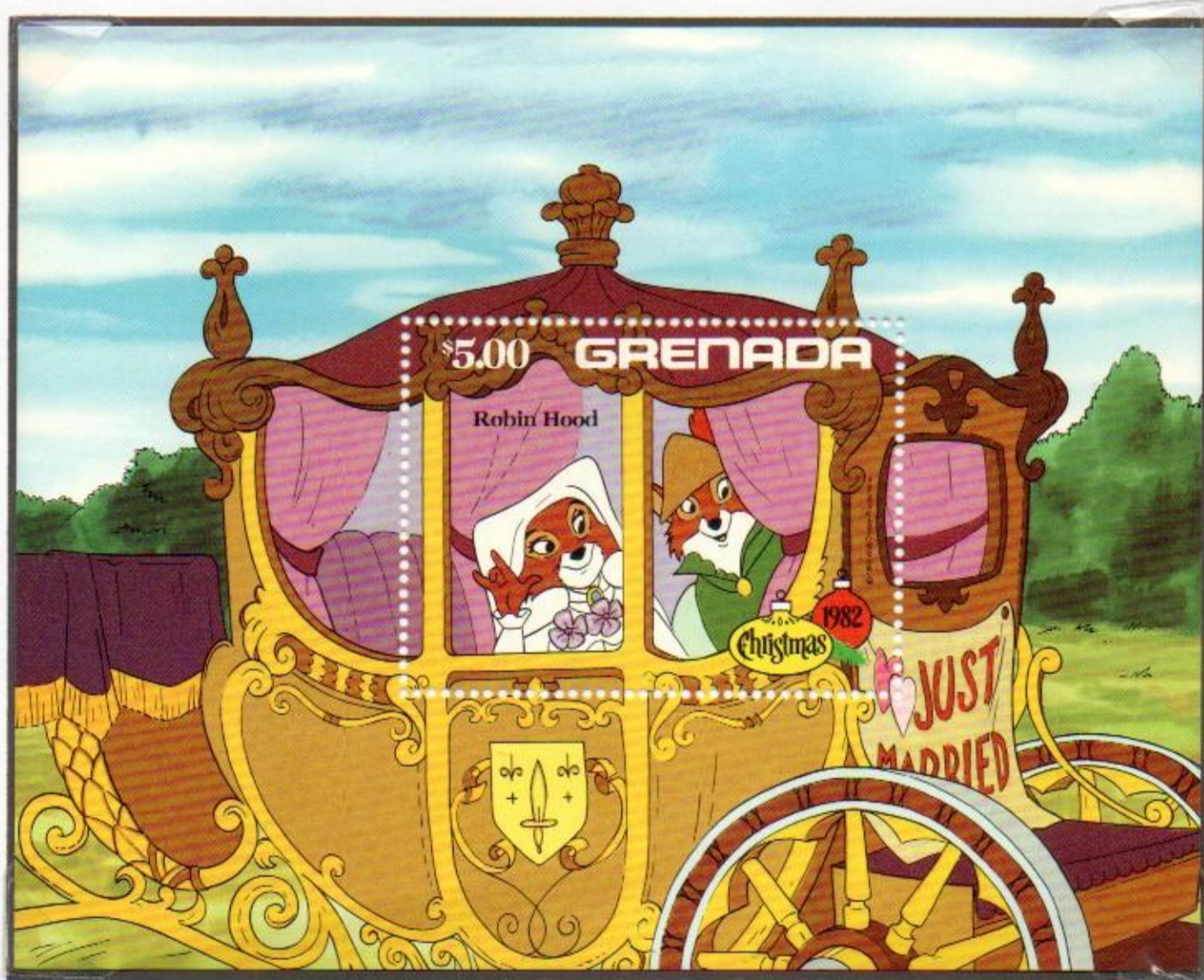


CARICATURAS

Los carros y sobre todo los carruajes también han estado presente en el mundo de las caricaturas, haciendo muchas veces alusión a un estado social del personaje o un complemento en el quehacer diario, como el detalle de surgimiento de carrozas desde implementos de una granja, muchas veces acercando a dos personajes de niveles sociales distantes.



Diferentes ejemplos de dibujos con carros desde un carro de guerra, pasando por uno manual hasta una cómoda calesa.



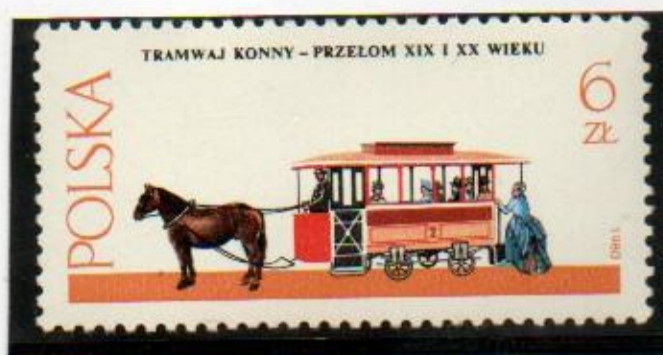
Los carruajes fueron empleados en innumerables episodios de los mas variados personajes haciendo referencia los mismos a opulencia y poder, se los asocia generalmente con las princesas y las monarquías y generalmente la lucha del amor y el bien por llegar a ocupar ese lugar.

Quizás el cuento de Cenicienta sea uno de los mas conocidos y elocuentes de lo dicho.



PRIMEROS TRANVIAS

Un tranvía de tracción animal o tranvía de sangre es un vehículo que se desplaza sobre rieles de fundición tirado por caballos o mulas, se emplearon para el transporte de bienes y pasajeros.



Los primeros servicios ferroviarios de pasajeros en el mundo se iniciaron en 1825 en Gales, usando carruajes especialmente diseñados en una línea sobre carriles, tirados por caballos, construida para el transporte de mercancías. Los pasajeros que pagaban la tarifa eran transportados en los mismos.



Esta técnica no tardó en llegar al nuevo mundo ya que para 1832 se introduce en Nueva York. La tracción animal podía arrastrar mas peso gracias a la característica básica que posibilito el desarrollo del transporte por ferrocarril, el bajo coeficiente de rozamiento entre carril y rueda que permite un consumo energético mucho menor respecto al transporte sobre pavimento con ruedas.



Tras la tracción a sangre se intentó la tracción por vapor, pero las molestias causadas por los humos y el vapor en medio de la ciudad, no hicieron popular este sistema, el primer tranvía eléctrico fue puesto en servicio en Berlín en 1879.

