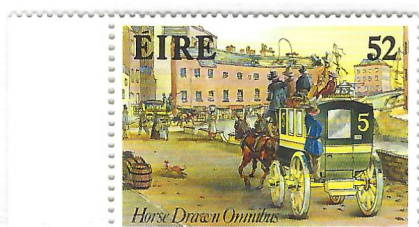


## Historie kočáru – DOSTAVNÍK

**Dostavník (diligence)** je vůz tažený koňmi používaný k přepravě osob a poštovních zásilek na větší vzdálenosti. Největší rozvoj dostavníků nastal v 18. století a první polovině 19. století (později byl dostavník nahrazen železniční dopravou).

Konstrukce vozu byla uzavřená, tak aby cestující i náklad byli chráněni před vlivy počasí.

Cestování dostavníky bylo drahé a ne moc pohodlné. V dostavníku byla zima a poměrně málo místa na nohy. Sedadla byla kvůli většímu pohodlí čalouněná.

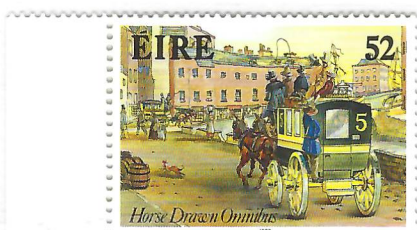


## Historie kočáru – DOSTAVNÍK

**Dostavník (diligence)** je vůz tažený koňmi používaný k přepravě osob a poštovních zásilek na větší vzdálenosti. Největší rozvoj dostavníků nastal v 18. století a první polovině 19. století (později byl dostavník nahrazen železniční dopravou).

Konstrukce vozu byla uzavřená, tak aby cestující i náklad byli chráněni před vlivy počasí.

Cestování dostavníky bylo drahé a ne moc pohodlné. V dostavníku byla zima a poměrně málo místa na nohy. Sedadla byla kvůli většímu pohodlí čalouněná.



## Historie kočáru – BRYČKA

**Bryčka** je druh lehkého kočáru oblíbeného v 19. století, který se vyvinul z kolesky, která se objevila o století dříve.

Byl to původně nekrytý čtyřkolový osobní povoz se sedadlem pro cestující umístěným nad zadními koly a nekrytým kozlíkem pro vozku neboli kočího umístěným nad předními koly.

Později se objevila verze se dvěma řadami sedadel a měkkou sklápěcí střechou. Střecha se skládala jako měch za zadní sedadla. Sedadla pro cestující byla umístěna proti sobě, takže si všichni hleděli navzájem do tváří.

